

“Ça démange, ça gratte mais pas que ...”

D’abord, c’est quoi un **parasite** ? D’après le “petit Robert”, c’est :

△ PÉJORATIF
Personne qui vit dans l'oisiveté, aux dépens d'une communauté ou d'une autre personne.
nom et adjectif

1. *nom masculin*
Être qui vit aux dépens d'un autre (hôte) sans le détruire (ex. le pou, le ténia).
2. *adjectif*
Superflu et gênant.

Les parasites de vos animaux vivent eux aussi **aux dépens de la santé et des performances** de vos truies, de vos porcelets et de vos charcutiers.

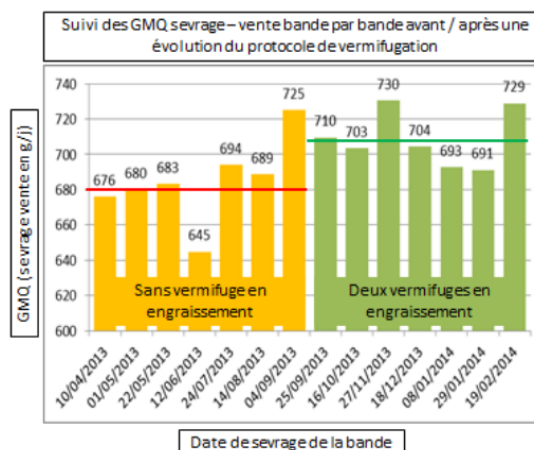
Ils peuvent notamment entraîner de **l’anorexie, toux, échec de vaccination, épidermite, cannibalisme, écrasement des porcelets, GMQ freinés, indices de consommation dégradés (jusqu’à 3 à 6% de dégradation)**...

Par exemple, les ascaris

- * Les larves qui transitent dans le foie
→ les cochons **consomment moins bien**
- * Les larves qui transitent dans les poumons
→ les cochons **toussent**
- * Les vers adultes dans les intestins qui spolient l’animal para:
→ les cochons **“poussent” moins bien**
- * Les vers adultes qui déclenchent des douleurs ou une gêne abdominale
→ les cochons sont **“dérangés”, énervés et mordent la queue du voisin.**
- * Le parasite qui monopolise en partie le système immunitaire de la cochette, de la truie, du porcelet que l’on vaccine
→ **les vaccins “marchent moins bien”**



Les méfaits potentiels sur les GMQ de porcs charcutiers sont ainsi chiffrés en conclusion d’un essai illustré dans le graphique à suivre :



Essai cité dans un précédent article
Hyovet en ligne [ici](#)

Toutes ces conséquences sur vos animaux s'expliquent par le cycle de l'ascaris et ses différentes formes :

“C'est l'histoire d'un ver, *Ascaris suum*”



:

Tout commence par l'ingestion d'un œuf de parasite présent dans l'environnement du porcelet, du porc charcutier ou de la truie.

Une fois ingéré et passé l'estomac, l'œuf embryonné va éclore dans l'intestin grêle pour donner naissance à une larve.

Cette larve va alors commencer sa migration hors de l'intestin :

Elle gagne tout d'abord le foie.

Du foie, elle va alors remonter vers les poumons.

Des poumons, la larve continue son chemin en remontant la trachée.

En haut de la trachée, la larve est déglutée par l'animal et se retrouve de nouveau dans l'intestin.

Elle se métamorphose alors en adulte pubère prêt à pondre.

L'adulte ainsi présent dans l'intestin grêle mange et se reproduit en pondant à son tour :

→ de nouveaux œufs sont excrétés dans les déjections du porcelet, du porc charcutier ou de la truie.

Le cycle est bouclé, on retrouve des œufs dans l'environnement... et REBELOTE !

Un chiffre à retenir : **42 jours** (6 semaines) = durée du cycle entre l'ingestion d'un œuf et les premières pontes par l' *Ascaris* devenu adulte.

C'est pour cette raison que l'on est amené à vermifuger les porcs toutes les 5-6 semaines lors d'infestations importantes.

Autre exemple, l'agent de la gale (qu'on a tendance à sous-estimer, voire à oublier !)

* Ça gratte

→ les cochons s'énervent

(les truies écrasent, les porcelets, les charcutiers se mordent => cannibalisme)

* Ça gratte

→ les cochons claquent des oreilles

(les porcelets développent des othématomes → c'est douloureux → ils mangent moins)

* Ça gratte

→ les cochons se blessent

(plaies qui se surinfectent → épidermite, arthrites (épaules...))

* Ça gratte

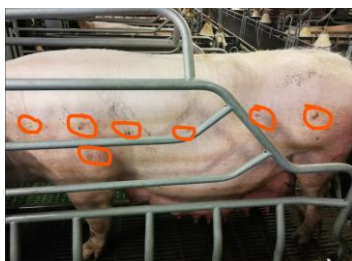
→ ça consomme de l'énergie ! → les cochons “poussent moins bien”



Traces blanches du passage des larves dans le foie



Ascaris adultes dans la lumière de l'intestin arête



Lésions cutanées liées à la gale

Aspect 'sale'



Quelques chiffres illustrant l'impact que peut avoir la gale sur les animaux :

Sournois, En lien avec agitation des animaux

Porcs (Cargill AFMVP 2001)

- GMQ < : jusqu'à 12%
- IC > : jusqu'à 8%

Truies

- Etat des truies, Consommation
- Maternité : écrasement et poids de sevrage < (tétées interrompues)

Rambags et al., IPVS 2000
Pays Bas
1.5 € perdus / porc en Eng

Arends et al., 1990
USA
84 à 115 \$ / truie / an

Ascaris, gale, pour les contrôler : penser à l'environnement des animaux !

Survie sur les sols, caillebotis, paillés, murs, tubulaires :

Les œufs embryonnés des ascaris peuvent survivre des années dans l'environnement.

Les sarcoptes (agent de la gale) survivent moins longtemps dans l'environnement (de 2 à 4 semaines) mais suffisamment pour une contamination d'un lot de porcs à l'autre. Ils survivent d'autant plus lorsque les températures sont basses et en milieu humide (le risque de contamination est ainsi augmenté en hiver ou à l'entrée en engraissement dans des salles non chauffées et contaminées précédemment).

=> D'où l'intérêt du lavage, de la détergence et désinfection des salles et des couloirs entre chaque bande avec, si nécessaire, recours à la chaux vive ou à un désinfectant actif sur les oeufs d'ascaris (voir conditions particulières d'utilisation – température).

Survie à la surface des animaux, et notamment de la truie :

* En groupe, les truies ont un instinct grégaire => elles se collent les unes aux autres pour conserver la chaleur.

→ La transmission cutanée de la gale est alors favorisée
[Cargill C.F., IPVS, 2000]

Truies couchées...



* Les œufs d'ascaris présents dans les déjections des truies se retrouvent également à la surface cutanée des animaux.

* Un moment favorable au transfert des deux parasites ?

Lors de la tétée des porcelets !

=> d'où l'intérêt :

- d'un bon shampoing des truies à l'eau tiède avant de rentrer dans une maternité toute propre.
- du lavage et désinfection des cases verraterie et gestantes entre chaque bande.



Alors, quand déparasiter vos animaux ?

Suite à la réalisation d'un **bilan parasitaire avec votre vétérinaire** (contrôle des foies à l'abattoir, sérologie ascaris, observation des signes cliniques de gale sur les animaux ...), il déterminera avec vous les moments opportuns pour déparasiter vos animaux :

- **A l'entrée en quarantaine**, avant ses premiers vaccins puis sa première gestation, la cochette développera une meilleure immunité et continuera plus tranquillement sa croissance.
- **Lorsque des porcelets se grattent, claquent fortement des oreilles et se mordent** entre eux, éliminer l'agent de la gale les calmera.
- **En fin de gestation**, la truie déparasitée sera en meilleure santé pour sa mise bas et contaminera moins sa portée en *Ascaris*, en gale.... Plusieurs positionnements sont alors possibles :
 - avant les rappels de vaccination de fin de gestation pour optimiser l'immunité vaccinale ?
 - une semaine avant l'entrée en maternité pour limiter davantage encore la contamination aux porcelets ?
 - à l'entrée en maternité ou deux fois par an pour la simplicité ?

N'hésitez pas à en parler avec votre vétérinaire !

PS : lu chez un autre vétérinaire ...   :

S'il est prévu de vacciner votre chien, vous pouvez planifier de le vermifuger environ **deux semaines avant** son injection.

Son système immunitaire sera débarrassé de l'agression de ses parasites intestinaux au moment de la vaccination. Il pourra alors totalement se concentrer sur sa réponse à la vaccination.